

ACTUALITAT

ENQUESTA. El COAC va realitzar una enquesta al col·lectiu d'arquitectes per poder entendre quina és la tramitació de llicències

El temps d'espera per una llicència d'obres a la Selva és el més baix de la demarcació

El temps d'espera més alt correspon al Vendrell, amb una mitjana d'11,8 mesos

Diego González Sánchez ■ VALLS

El temps d'espera per tramitar una llicència municipal a les comarques de Tarragona en el cas del municipi de la Selva del Camp (Baix Camp) és d'una mitjana d'1,8 mesos per expedient, el més baix a la demarcació. Així ho assenyala una enquesta del Col·legi d'Arquitectes de Catalunya (COAC) realitzada el passat mes de novembre per poder entendre quina és la situació actual de la tramitació de llicències municipals a Catalunya, fent atenció a la durada dels tràmits, la dificultat d'accés als tècnics i la satisfacció dels usuaris.

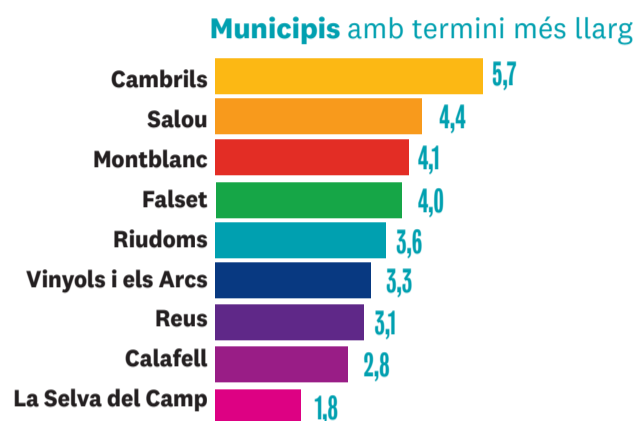
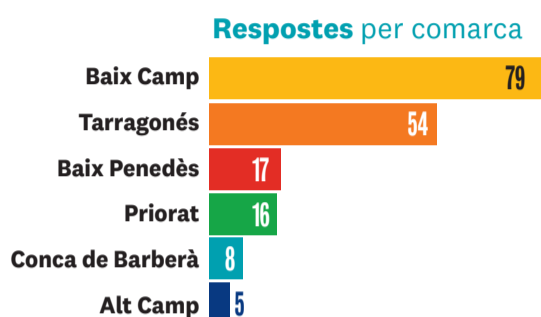
El període analitzat ha estat el dels darrers tres anys, i s'han recollit dades de més de 480 municipis, tot i que l'anàlisi s'ha centrat en els 37 municipis en què la mostra ha estat més rellevant, on han obtingut un mínim de 10 respostes. A la Demarcació de Tarragona s'han recollit dades de 50 municipis, i l'anàlisi s'ha centrat en 12 poblacions de l'Alt Camp, Baix Camp, Tarragonès, Baix Penedès, Priorat i Conca de Barberà.

Amb els resultats obtinguts gràcies a la participació de més de 650 participants i col·legiats i col·legiades, el COAC farà accions coordinades a través de les seves demarcacions per tal de fer evident als ajuntaments la situació, que provoca un perjudici econòmic als arquitectes, així com un risc de pèrdua d'inversions.

Després de la Selva de Camp, segueix Calafell (2,8 mesos), Reus (3,1 mesos), Vinyols i els Arcs (3,3 mesos) i Riudoms (3,6 mesos).

Pel que fa al temps

Respostes de l'enquesta de llicències



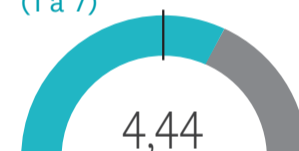
Termini per a llicència (1 a 7)



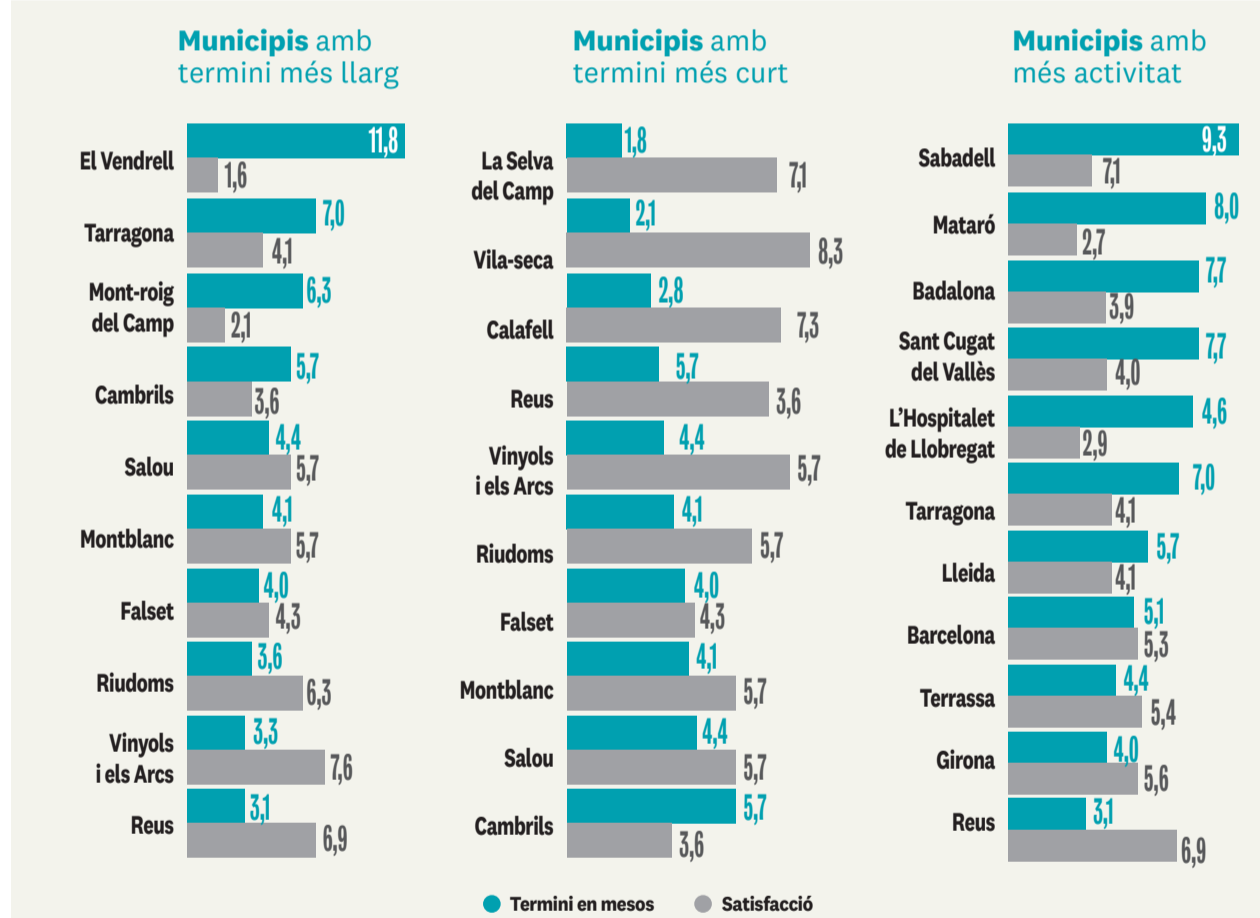
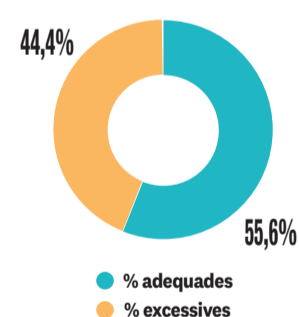
Accés als tècnics (1 a 7)



Satisfacció (1 a 7)



Esmenes



més alt correspon al Vendrell, amb una mitjana d'11,8 mesos; Tarragona (7 mesos), Mont-roig del Camp (6,7 mesos) i Cambrils (5,7).

VALORACIÓ DEL PROCÉS

Els municipis amb l'índex de satisfacció més alt són Reus i Salou. Al final de la llista, en l'àmbit de tot Catalunya, hi trobem Mont-roig del Camp. Cambrils i Tarragona també reben puntuacions baixes.

A diferència del que passa en el conjunt de Catalunya, a la demarcació

de Tarragona s'observa una tendència de més satisfacció amb el procés, ja que en el conjunt de municipis analitzats la mitjana és superior a 4 sobre 7.

ACCÉS ALS TÈCNICS

L'accés als tècnics rep una puntuació mitjana de 3,03 sobre 7. Mont-roig del Camp i Cambrils són els municipis on es considera que la mitjana de dificultat per accedir als tècnics de l'ajuntament és alta.

A l'altre extrem de la llista hi trobem Salou i

Reus, on l'accés als tècnics és considerat més àgil.

Pel que fa a les esmenes, el 44,4% dels participants consideren que els ajuntaments n'han fet un nombre excessiu, mentre que el 55,6% consideren que el nombre és adequat.

DURADA DEL TRÀMIT

En relació amb el temps que passa des que es presenten les llicències als ajuntaments fins que es concedeixen, en els municipis analitzats el temps d'espera per expedient oscil·la sobre

els 5,6 mesos de mitjana. El temps d'espera més baix, a Catalunya, es dona a Figueres, amb una mitjana de 2,5 mesos per expedient, seguida per Matadepera i Reus, amb una mitjana de 3,1 mesos per expedient. Pel que fa al temps més alt, correspon a Sabadell, amb una mitjana de 9,3 mesos d'espera, seguit de Rubí, amb una mitjana de 8,8 mesos, i Sitges i Mataró, amb una mitjana de 8 mesos.

Quant a la satisfacció dels enquestats en el procés que va des de

la presentació de les llicències als ajuntaments fins a la seva concessió, els municipis amb l'índex de satisfacció més alt són Matadepera, Figueres i Esplugues de Llobregat. Al final de la llista hi trobem Mont-roig del Camp, Mataró i l'Hospitalet de Llobregat. En general, s'observa una tendència d'insatisfacció amb el procés, ja que en 28 dels 37 dels municipis analitzats la mitjana és inferior a 4 sobre 7, i la mitjana de tota la mostra no arriba al 3,5.