



Generalitat de Catalunya
Departament d'Empresa i Treball

**Programes d'ajuts per a projectes d'eficiència energètica
i estalvi hídric dirigits a establiments amb servei
d'allotjament turístic**

Col·legi d'Arquitectes de Catalunya
12 de març 2024 – 12 h

Programa

- **Avanç dels ajuts per a projectes de rehabilitació energètica dels fons Next Generation**
- **Presentació dels ajuts per a projectes de reutilització i estalvi d'aigua**
- **Precs i preguntes**

Direcció General de Turisme

Gemma Caramazana Esteve
Jurista de la Coordinació de Programes

Elisa Guerra Novau
Enginyera Industrial

M. Elena Pla Cuyàs
Arquitecta



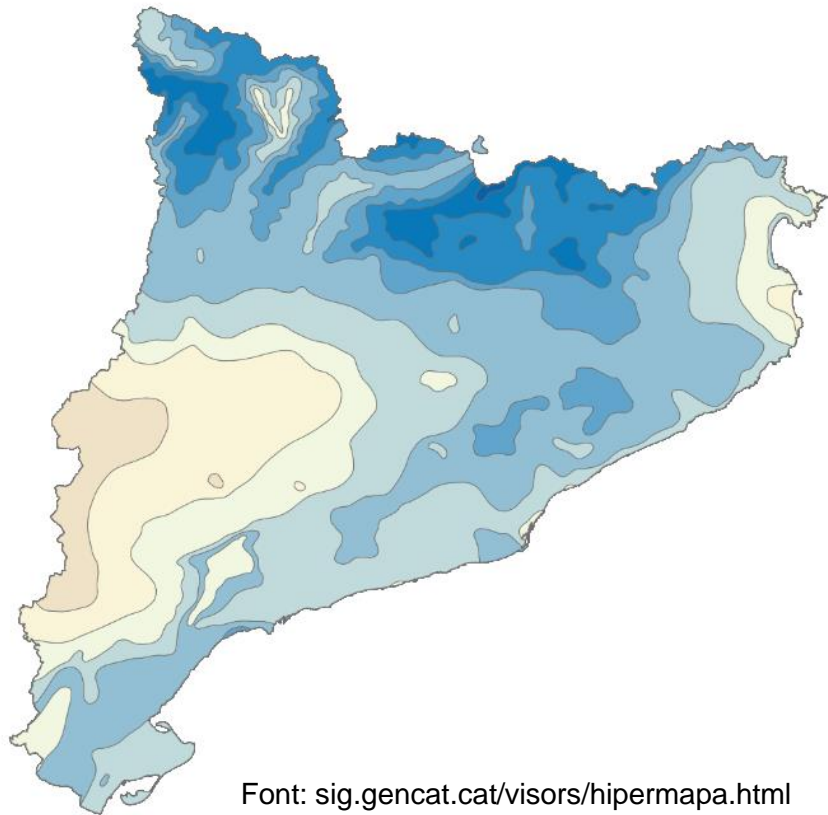
Generalitat de Catalunya
Departament d'Empresa i Treball

LÍNIA DE FINANÇAMENT PER A
**PROJECTES D'EFICIÈNCIA
ENERGÈTICA I ECONOMIA CIRCULAR
D'EMPRESSES TURÍSTIQUES**

Finançat per



Què tenim? Les zones climàtiques de Catalunya



Font: sig.gencat.cat/visors/hipermapa.html

Zones climàtiques

B1 (p.e. Deltebre)

C2 (p.e. Lloret de Mar)

C1 (p.e. Manresa)

D3 (p.e. Lleida)

D2 (p.e. Guissona)

D1 (p.e. Santa Coloma Queralt)

E1 (p.e. Guingueta d'Àneu)

Què tenim? Els Certificats d'Eficiència Energètica d'Edificis

CERTIFICADO DE EFICIENCIA ENERGÉTICA DE EDIFICIOS

IDENTIFICACIÓN DEL EDIFICIO O DE LA PARTE QUE SE CERTIFICA:

Nombre del edificio			
Dirección			
Municipio	Girona	Código Postal	Cataluña
Provincia	Girona	Comunidad Autónoma	Cataluña
Zona climática	C2	Año construcción	1959
Normativa vigente (construcción / rehabilitación)	NBE-CT-79		
Referencia/s catastrales			

Tipo de edificio o parte del edificio que se certifica:

Edificio de nueva construcción Edificio Existente

Vivienda

- Unifamiliar
- Bloque
- Bloque completo
- Vivienda individual

Termino

- Edificio completo
- Local

DATOS DEL TÉCNICO CERTIFICADOR:

Nombre y Apellidos		NIF(NIE)	
Razón social	-	NIF	-
Domicilio			
Municipio	Girona	Código Postal	17310
Provincia	Girona	Comunidad Autónoma	Cataluña
e-mail:			
Titulación habilitante según normativa vigente	Arquitecto		
Procedimiento reconocido de calificación energética utilizado y versión:	CEXv2.3		

CALIFICACIÓN ENERGÉTICA OBTENIDA:

CONSUMO DE ENERGÍA PRIMARIA NO RENOVABLE [kWh/m².año]		EMISIONES DE DIÓXIDO DE CARBONO [kgCO2/m².año]	
A	B	A	B
C	D	C	D
E	F	E	F
G	G	G	G

El técnico alzo firmante declara responsablemente que ha realizado la certificación energética del edificio o de la parte que se certifica de acuerdo con el procedimiento establecido por la normativa vigente y que son ciertos los datos que figuran en el presente documento, y sus anexos.

Fecha: 15/12/2022

Firma del técnico certificador

Anexo I. Descripción de las características energéticas del edificio.
Anexo II. Calificación energética del edificio.
Anexo III. Recomendaciones para la mejora de la eficiencia energética.
Anexo IV. Pruebas, comprobaciones e inspecciones realizadas por el técnico certificador.

Registro del Órgano Territorial Competente:

Fecha
Ref. Catastra

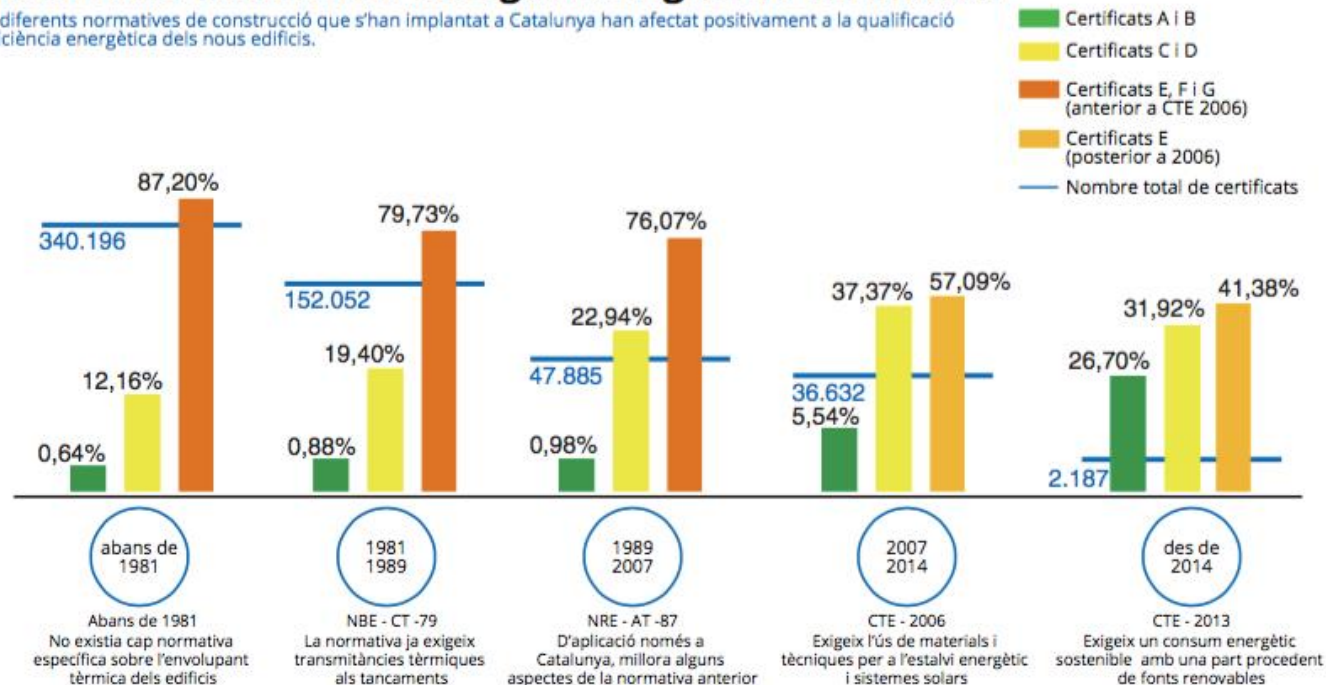
Página 1 de 10



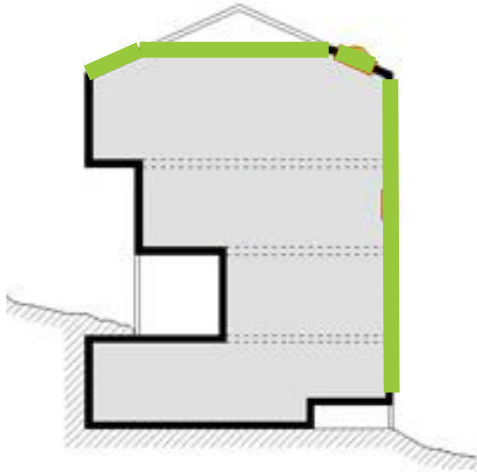
Què tenim? El Parc Edificat de Catalunya

Qualificació d'eficiència energètica segons la normativa

Les diferents normatives de construcció que s'han implantat a Catalunya han afectat positivament a la qualificació d'eficiència energètica dels nous edificis.

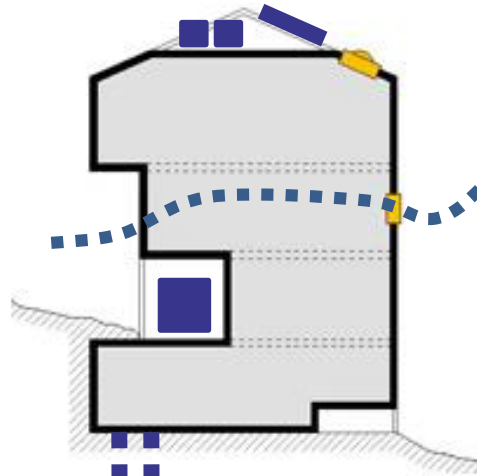


Què tenim? Unes línies d'actuació



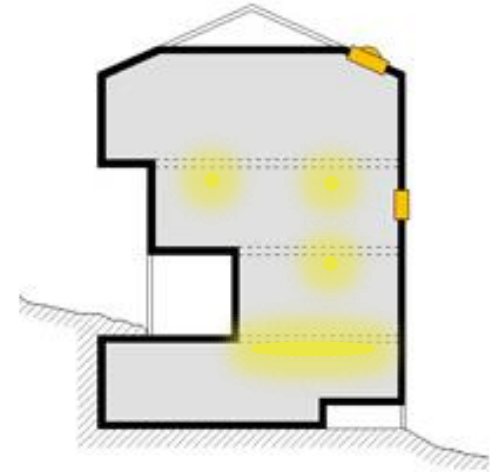
Millores a
l'envolupant tèrmica

Línia 1



Millores a les
instal·lacions tèrmiques

Línia 2



Millores a les
instal·lacions de llum

Línia 3

Repartiment de 8.351.437,51 per línies d'actuació a 32 establiments

2.508.895,41 €
18 projectes

Ajuts
88,50 €/m²

Millores a
l'envolupant tèrmica

Línia 1

4.259.805,62 €
31 projectes

Ajuts
55,71 €/m²

Millores a les
instal·lacions tèrmiques

Línia 2

696.527,34 €
11 projectes

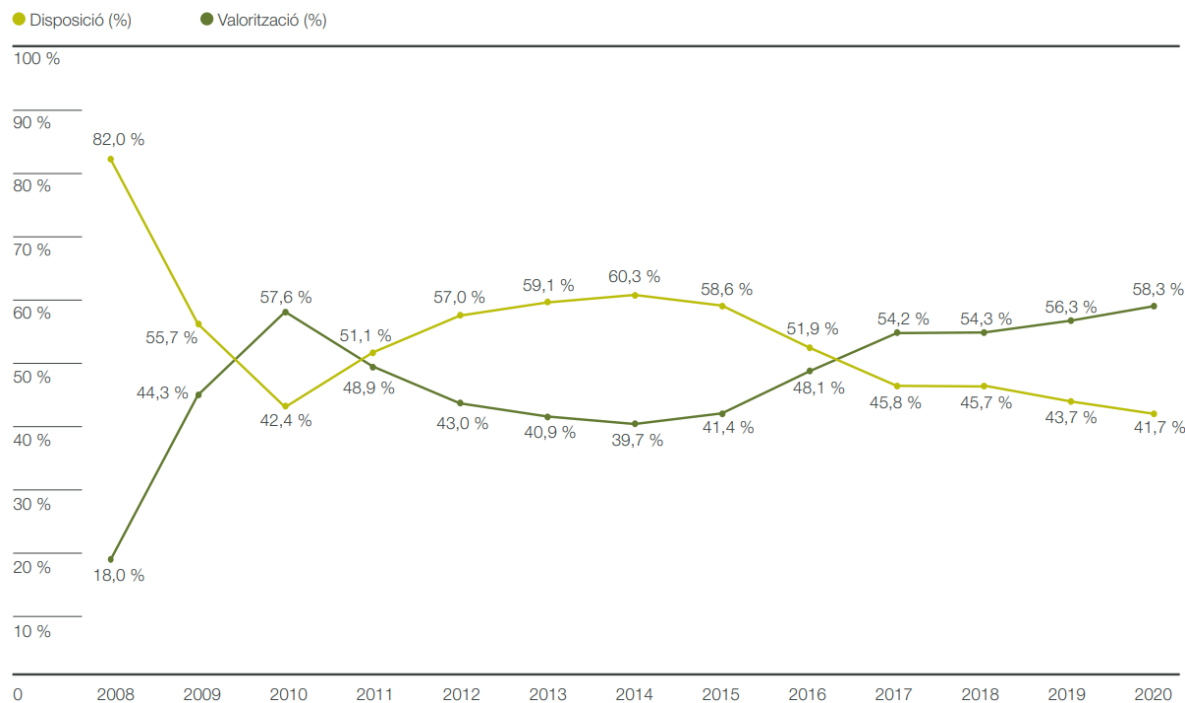
Ajuts
14,12 €/m²

Millores a les
instal·lacions de llum

Línia 3

Què tenim? Uns requisits d'Economia Circular

GRÀFIC 32. EVOLUCIÓ DE LA GESTIÓ DELS RESIDUS DE LA CONSTRUCCIÓ I DEMOLICIÓ

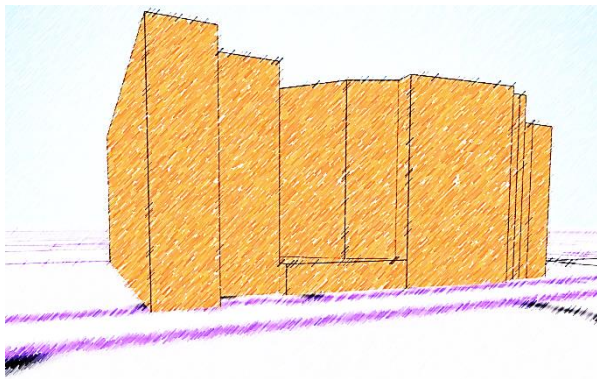


Font: Agència de Residus de Catalunya.

Es demana la **valorització del 70%** dels residus de construcció i demolició que es generin a les obres de rehabilitació energètica

Per exemple – Cas 1

Zona
C2
Costa



Hotel 190 hab.

PB + 7

8.800 m²

1971

Ajut
≈ 24 €/m²

0 €



380.000 €

Canvi a sistemes aerotèrmia Calefacció / Refrigeració

27.000 €

LED a tot l'hotel

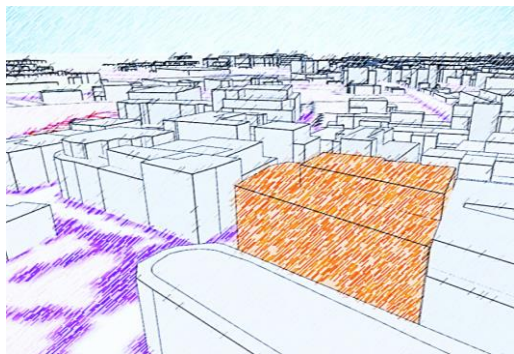
Inversió

Estalvi 34%
Consum EPNR

Millora 1 lletra
Emissions

Per exemple – Cas 2

Zona
C2
Costa



Hotel 20 hab.

PB + 4

840 m²

1959

Ajut
≈ 50 €/m²

44.000 €

Finestres + Aïllament tèrmic parcial de
façanes i terrats

16.000 €

Canvi a ACS
amb aerotèrmia

0 €

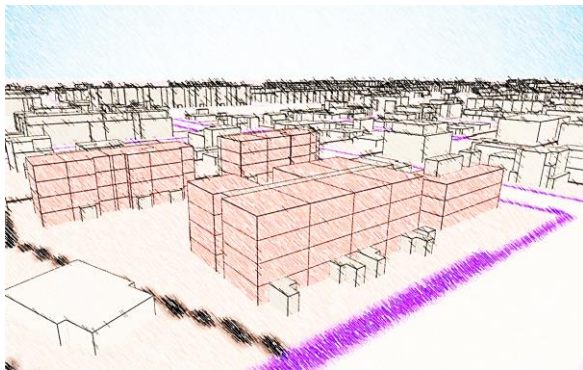
Inversió

Estalvi 31%
Consum EPNR

Millora 2 lletres
Emissions

Per exemple – Cas 3

Zona
C2
Costa



Apart. Turístics 24 hab.

PB + 3

1.260 m²

2005

Ajut
≈ 96 €/m²

0 €



245.000 €

Canvi a sistemes aerotèrmia
Calefacció / Refrigeració / ACS

0 €



Inversió

Estalvi 31%
Consum EPNR

Millora 2 lletres
Emissions

Per exemple – Cas 4

Zona
D2
Interior



Turisme rural

PB+1

664 m²

1965

Ajut
≈ 204 €/m²

192.956 €

Fusteries exteriors + SATE

23.000 €

**ACS solar
tèrmic**

0 €

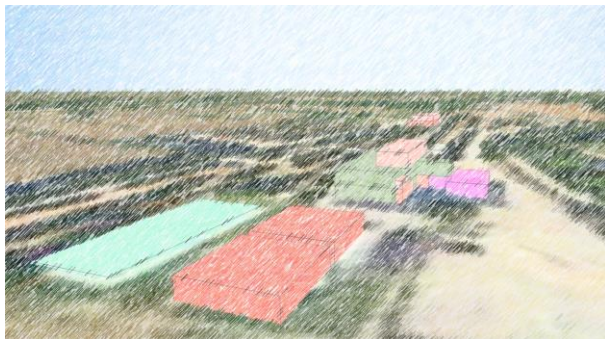
Inversió

Estalvi 33%
Consum EPNR

Millora 2 lletres
Emissions

Per exemple – Cas 5

Zona
E1
*Alta
muntanya*



Càmping 20 bungalows

PB

800 m²

1990

Ajut
≈ 188 €/m²

73.700 €

Fusteries
exterior

303.000 €

Instal·lació d'energia per Biomassa

0 €

Inversió

Estalvi 49%
Consum EPNR

Millora 3 lletres
Emissions

És indispensable

Recolzar-se amb professionals de rehabilitació d'edificis

Partir del CEE per entendre què necessita l'edifici

Treball en equip amb els tècnics i els industrials que faran les actuacions

Sol·licitud



Generalitat de Catalunya
Departament d'Empresa i Treball

Per consultes: serveiplanificacioturistica.empresa@gencat.cat

Ordre de bases: [EMT/254/2022](#)

Tràmit de sol·licitud: [Canal empresa](#)

Finançat per



GOBIERNO
DE ESPAÑA





Generalitat de Catalunya
Departament d'Empresa i Treball
Direcció General de Turisme

**LÍNIA DE FINANÇAMENT PER A
PROJECTES DESTINATS A REDUIR EL CONSUM
D'AIGUA MITJANÇANT LA REUTILITZACIÓ I L'ESTALVI
PER PART DELS ESTABLIMENTS TURÍSTICS**

Objecte i dotació pressupostària

OBJECTE

Atorgament d'ajuts a empreses d'allotjament turístic, per finançar projectes d'estalvi i reutilització d'aigua

DOTACIÓ PRESSUPOSTÀRIA

L'import destinat a les ajudes és de **12.707.521,99.-€**

Beneficiaris

- **Persones físiques o jurídiques** de naturalesa privada que siguin **propietàries o explotadores** d'edificis d'allotjament turístic, i que constin inscrits com a tal al Registre de Turisme de Catalunya.
- **Empreses explotadores, arrendatàries o concessionàries** d'edificis destinats a allotjament turístic, que acreditin la condició de titular o explotadora de l'establiment mitjançant contracte vigent que els atorgui la facultat expressa per a emprendre les obres de l'objecte d'ajut.

Tipologies d'establiments

- Establiments hotelers: hotels, hotels-apartaments, hostals i pensions.
- Càmpings
- Establiments de turisme rural: cases de pagès i allotjaments rurals (masia, masoveria, casa de poble compartida, casa de poble independent).
- Apartaments turístics (No HUTS)
- Albergs de joventut de titularitat privada quan prestin serveis turístics d'allotjament i que estiguin subjecte a l'impost sobre estades turístiques.

Calendari previst

Tràmit	Calendari
Publicació ordre de bases	5 de desembre de 2023
Obertura tràmit d'inscripció prèvia <i>Formulari d'inscripció prèvia</i>	Del 12 al 27 de març de 2024 Publicació: 12 de març de 2024 Obertura tràmit: 12 de març de 2024 a les 9.00 hores (previsió) FI tràmit: 26 de març de 2024 a les 15.00 hores (previsió)
Publicació de la convocatòria	Abril de 2024
Obertura del tràmit per presentar el projecte <i>Formulari de confirmació de projecte</i>	
Resolució concessions	6 mesos després de la convocatòria
Execució	12 mesos des de la data de notificació amb una ampliació de 6 mesos per circumstàncies imprevistes
Justificació	3 mesos a partir de la data de finalització de l'execució
Pròrroga	6 mesos si es justifica impossibilitat d'executar en termini

Establiments allotjament turístic

1 Obertura del tràmit d'inscripció prèvia

2 Inscripció prèvia

3 Publicació al DOGC de les bases

4 Publicació al DOGC de la convocatòria

5 Presentar el projecte

Formulari confirmació projecte

Inscripció prèvia

En el formulari d'inscripció prèvia caldrà assenyalar les accions de la llista per les que es vol demanar l'ajut, així com el cost.

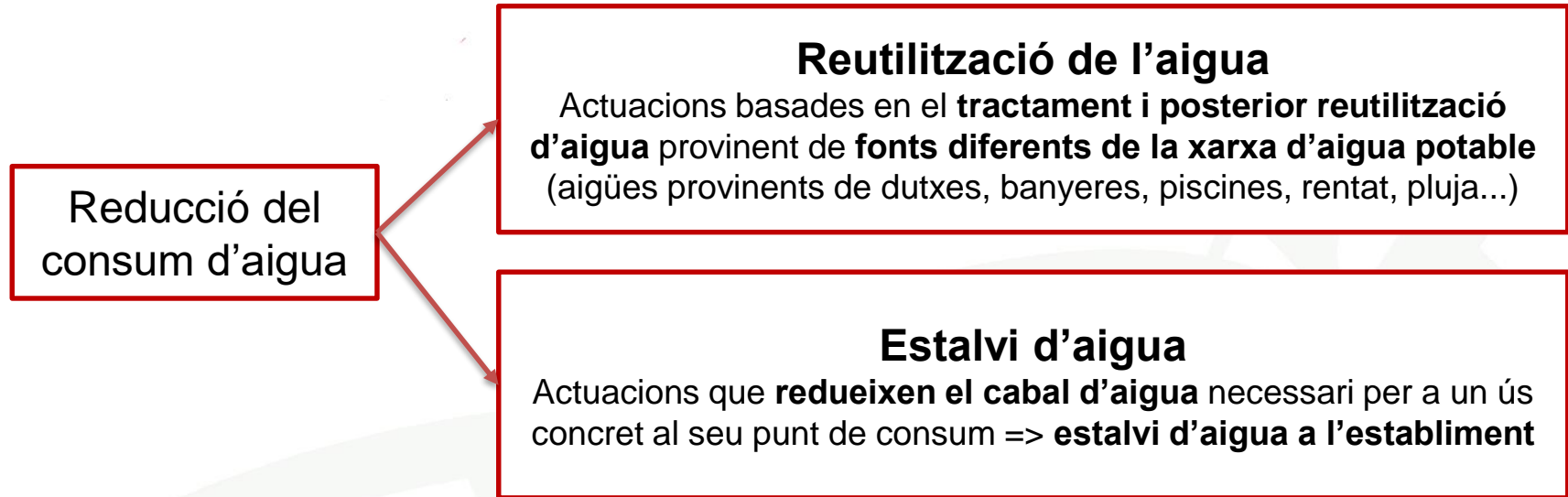
Es podran presentar actuacions realitzades des de l'1 de gener de 2023 i projectes a realitzar.

Import de les ajudes

L'import de la subvenció no pot superar 300.000 € per persona beneficiària o establiment en els tres darrers exercicis fiscals.

L'import de l'ajuda serà un percentatge sobre el cost elegible aplicant el **règim de mínimis** que en cap cas suposarà el 100% del cost elegible.

Actuacions subvencionables



- Es pot sol·licitar l'ajut per a una sola actuació o per a diferents actuacions d'una mateixa tipologia o de totes dues.
- El detall de les actuacions es troba a l'annex de l'Ordre.

Actuacions subvencionables – Reutilització de l'aigua



Provinent de fonts diferents de la xarxa d'aigua potable:

- Piques
- Dutes
- Banyeres
- Piscines
- Rentat
- Condensació d'agents frigorífics
- Pluja
- Residuals

Tipologies actuacions subvencionables:

- 1.1. Sistemes de recuperació d'aigua
- 1.2. Sistemes avançats de bugaderia i cuina
- 1.3. Sistemes amb fonts alternatives d'aigua

Usos:

- Cisternes de vàters (cal disposar d'una doble xarxa d'entrada a les habitacions)
- Neteja
- Reg de parcs i jardins

Actuacions subvencionables

Actuacions per a obtenir
aigua recuperada o
regenerada i recircular-la

1. Reutilització de l'aigua
2. Estalvi d'aigua

1.1 Sistemes de recuperació d'aigües

a. Doble xarxa d'aigües

- Construcció d'una doble xarxa de sanejament que separi aigües grises de les negres
- Construcció d'una xarxa de subministrament d'aigua regenerada per a recircular-la (cisternes de sanitaris, reg, neteja)

b. Regeneració d'aigües grises

- Sistemes diversos de **tractament d'aigües grises**: MBR (bioreactor de membrana), ultrafiltració de membrana externa, murs verds verticals, altres (cal justificar la seva funció de regeneració per a la reutilització)

Actuacions subvencionables

1. Reutilització de l'aigua
2. Estalvi d'aigua

1.1 Sistemes de recuperació d'aigües (cont.)

c. Regeneració d'aigües residuals

- Sistemes diversos de **tractament d'aigües residuals**: decantadors de partícules en PRFV (polièster reforçat amb fibra de vidre), eliminació de nutrients, tecnologia AnMBR (Anaerobic Membrane Biological Reactor), tractament d'aigües sense electricitat, ultrafiltració, filtres multillit, processos d'oxidació avançats (AOP), llum ultraviolada (UV), llacunatge

d. Recuperació de l'aigua de rentat de filtres de piscina

- Sistemes diversos que **tractin l'aigua del contrarentat** de filtres de piscines (ozonització, ultrafiltració, osmosi inversa, tractaments eliminadors de sòlids en suspensió o contaminants microbiològics) i, **posteriorment, permetin recuperar l'aigua**

Actuacions subvencionables

1. **Reutilització de l'aigua**
2. Estalvi d'aigua

Millorar processos de rentat que comportin consums d'aigua elevats

1.2 Sistemes avançats de bugaderia i cuina

- a. Bugaderia avançada o gestió integral del procés de rentat
 - Sistemes de rentat eficaç en condicions de baixes temperatures
- b. Reutilització de l'aigua del rentat en bugaderia
 - Sistemes de recuperació de l'aigua provinent de la fase d'esbandit per a reutilització en el prerrentat i rentat en el procés següent
- c. Recuperadors en rentavaixelles
 - Substitució per equips industrials amb recuperadors d'aigua de neteja
- d. Equipament per a zones comunes de rentat automàtic de roba o vaixelles
 - Equipar les zones comunes amb equips eficients per a eliminar el rentat manual

Actuacions subvencionables

1. Reutilització de l'aigua
2. Estalvi d'aigua

1.3 Sistemes amb fonts alternatives d'aigua

- a. Tractament d'aigües pluvials
 - Actuacions per a l'emmagatzematge, filtració, tractament i reutilització de l'aigua de pluja
 - Sistemes diversos de tractament de l'aigua de pluja: radiació ultraviolada (UV), hipoclorit de sodi, altres sistemes que aportin les garanties pertinents
 - Usos aigua regenerada: cisternes de vàters i neteja (amb les garanties que pertorquin) i/o reg de parcs i jardins

Tractament d'aigua
provinent de fonts
alternatives

Actuacions subvencionables

1. Reutilització de l'aigua
2. **Estalvi d'aigua**

Reducció del consum d'aigua en habitacions, zones de dutxa.

2.1 Sistemes d'estalvi d'aigua en habitacions, cambres de bany, cambres de neteja, zones de dutxes i vestuaris

- a. Aparells sanitaris o dispositius per aparells sanitaris
 - WC de doble descàrrega, amb botó d'interrupció, amb sistema de control de descàrrega, sense brida, al buit, amb dispositius de neteja alternatiu, urinaris de descàrrega d'aigua automàtica (sensors), urinaris sense aigua, etc.
- b. Aixetes o dispositius per a aixetes
 - Aixetes automàtiques, digitals, d'obertura en dues fases, mesuradors de flux, airejadors-reductors, reguladors de cabal, limitadors de cabal, aixetes de pedal, sistema d'escalfament ràpid per a recirculació, etc.
 - Limitacions en les aixetes: cabal i control de temps

Actuacions subvencionables

1. Reutilització de l'aigua

2. Estalvi d'aigua

c. Dutxes o dispositius per a dutxes

- Dutxes circulars (recirculació immediata de l'aigua), braços de dutxa i carxofes eficients, capçals de dutxa, interruptors de cabal giratori, limitadors i controladors de cabal de diversos tipus, termòstats de dutxa, temporitzadors, airejadors-reductors, dutxes intel·ligents, etc.
- Limitacions en les dutxes: cabal i control de temps

d. Comptadors digitals i comunicació

- Instal·lació de comptadors digitals per a visualitzar el consum del circuit d'una instal·lació individual
- Senyalística i retolació fixa per a informar i conscienciar l'usuari dels objectius de consum d'aigua de l'establiment i de la importància d'aquest recurs

e. Substitució de banyeres per plats de dutxes

- Canvi de banyera per dutxa
- Les dutxes instal·lades han de comptar amb els dispositius eficients per a dutxes

Actuacions subvencionables

1. Reutilització de l'aigua
2. Estalvi d'aigua

Reducció del consum d'aigua de piscines i aigües d'esbarjo

2.2 Sistemes d'estalvi i eficiència en piscines i aigües d'esbarjo

- a. Rehabilitació de piscines per reduir el volum d'aigua
 - Reducció profunditat del vas o del volum d'aigua del vas de la piscina
 - Actuacions que evitin fuites per fissures al vas
- b. Cobertes per a piscines
 - Instal·lació de cobertes o altres solucions que evitin l'evaporació de l'aigua i la brutícia
- c. Tractament de piscines per l'estalvi
 - Sistemes diversos que garanteixin la qualitat sanitària de l'aigua, perllongar-ne el seu ús, recircular-la i reduir el consum hídric i energètic de la instal·lació (sistemes diversos de filtratge i de tractament de l'aigua)

Actuacions subvencionables

1. Reutilització de l'aigua
2. Estalvi d'aigua

2.2 Sistemes d'estalvi i eficiència en piscines i aigües d'esbarjo (cont.)

- d. Sistemes basats en IoT (internet de les coses) per a la gestió de piscines
 - Sistemes amb sensors i programari d'intercanvi de dades per a diagnosticar, gestionar i controlar de forma remota la instal·lació a partir de dades en temps real sobre l'estat de les aigües de bany. Afavoreix una gestió més eficient de l'aigua, l'energia i els productes de tractament
- e. Programari de gestió d'aigua
 - Programes de gestió de l'aigua per a piscines basats en un bessó digital. Compara les dades de consum real recollides durant uns mesos per a fer plans d'actuació que tinguin com a objectiu aconseguir l'estalvi hídric i energètic

Actuacions subvencionables

1. Reutilització de l'aigua
2. Estalvi d'aigua

2.3 Sistemes d'estalvi i eficiència en reg

- a. Sistemes de reg per degoteig a les zones arbustives i arbrades
 - Reg per degoteig autocompensant en superfície o subterrani
 - Reg per degoteig en testos
- b. Sistemes de reg intel·ligent
 - Reg d'alta eficiència amb controlador d'electrovàlvules, sensors d'humitat, pluja o vent, ús de la intel·ligència artificial per a determinar la zona, freqüència o temps de reg en funció del clima, la temperatura, la precipitació o la humitat del sòl
- c. Altres actuacions: jardineria de baix consum, reducció de la superfície de consum elevat d'aigua, comptadors específics per a zones de reg, programadors horaris, dispositius de detecció de fuites...

Actuacions en jardins i zones verdes per a reduir la quantitat final d'aigua emprada en mantenir la vegetació

Actuacions subvencionables

1. Reutilització de l'aigua
2. Estalvi d'aigua

Sistemes digitals no intrusius que permeten saber el consum d'aigua i aplicar mesures d'estalvi

2.4 Sistemes digitals

a. Detectors de fuites d'aigua

- Sensors o solucions per a la detecció i control de les fuites d'aigua amb comunicació via aplicació mòbil o amb sistemes digitals als responsables de manteniment

b. Sensorització de la xarxa

- Cabalímetres o sistemes no intrusius per a la mesura del consum a la instal·lació
- Transmissió de dades amb tecnologia Mbus o per xarxa sense fils amb protocol LORAWAN

c. Sistemes de control i gestió de les xarxes d'aigua

- Sistemes intel·ligents per a controlar la distribució dels recursos de l'establiment mitjançant sensors amb lectura en temps reals en dipòsits, cabalímetres, consums, etc. Gestió posterior de dades mitjançant plataforma que permet la visualització de resultats, d'alarmes i estadístiques

Actuacions subvencionables

1. Reutilització de l'aigua

2. Estalvi d'aigua

2.4 Sistemes digitals (cont.)

d. Sistemes d'informació del consum d'aigua

- Sistemes que proporcionen informació del consum d'aigua en temps real als punts de sortida
- Informació a l'usuari: consum diari, aigua disponible...
- Informació per a l'establiment (detecció de fuites, enregistrament de fluxos, temperatures...) útil per al manteniment i per a definir estratègies d'estalvi a mig termini

e. Càlcul i optimització de la petjada hídrica

- Eina web per a quantificar i optimitzar el consum d'aigua i energia amb un tauler de control que permeti analitzar els diferents impactes ambientals i el comportament anual de l'establiment
- Complement optimització: bessó digital + intel·ligència artificial que recomani accions de manteniment preventiu

Actuacions subvencionables

1. Reutilització de l'aigua
2. **Estalvi d'aigua**

Estalvi del consum per reparació o millora de la xarxa (evitar fuites o millorar el rendiment)

2.5 Reposicions i millores de les xarxes d'aigua

- Reparació o substitució d'elements de la xarxa existent per a evitar fuites, regular la pressió d'entrada o millorar-ne el rendiment.

Documentació

- **Auditoria hídrica** que proposi les millores a realitzar per reduir el consum d'aigua de l'establiment. L'han de fer els projectes de més de 50.000 € o els establiments de més de 30 places, o **informe tècnic** per a la resta (**la línia finança íntegrament el cost de l'auditoria i/o informe tècnic amb un límit de 7.000 €**).
- **Projecte o memòria tècnica:**
 - Descripció de les actuacions a fer i la situació de partida
 - Estudi de gestió de residus
- **Memòria de les actuacions** amb la descripció de les actuacions subvencionables.
- **Pressupost** desglossat elaborat per l'empresa que executarà les actuacions.
- **Declaracions responsables** d'acord amb la bases.

Gestió de l'aigua als establiments turístics

Fonts d'obtenció d'aigua:

- Xarxa municipal
- Aigües pluvials
- Captació d'aigua de mar
- Captació d'aigües superficials
- Captació d'aigües subterrànies
- Altres

Punts de consum:

- Habitacions
- Banys comunitaris
- Cuines
- Bugaderies

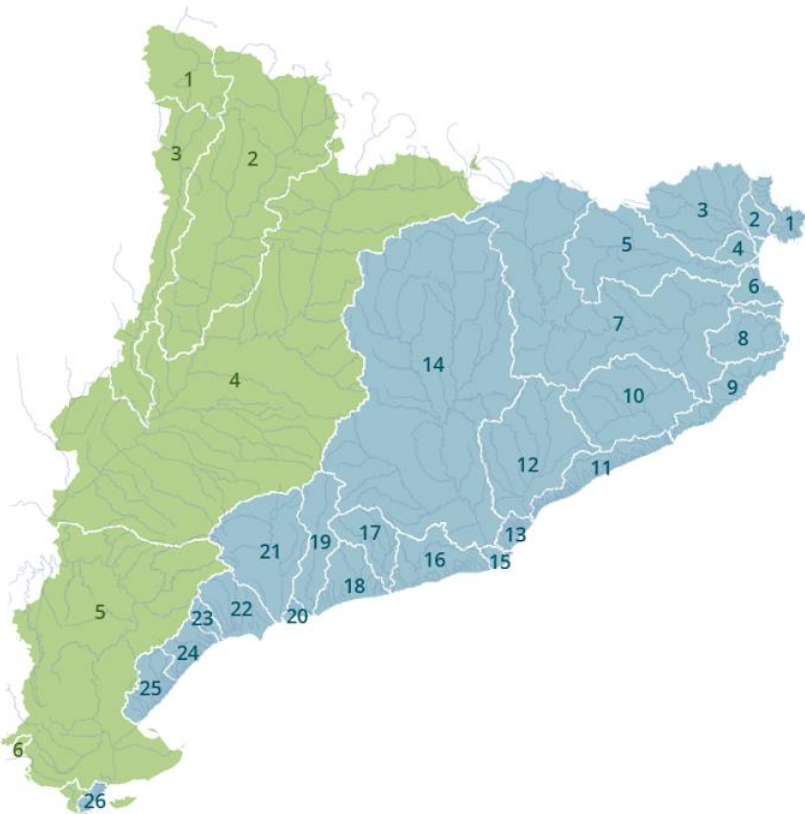
- Cisternes
- Neteja
- Reg d'espais exteriors

- Piscines o zona spa
- Vestidors
- Fonts decoratives o llacs
- Altres



A on som: El medi hídric a Catalunya

Mapa de conques hidrogràfiques de Catalunya



Conques internes de Catalunya

1. Rieres del Cap de Creus
2. Rec Madral (Mugueta)
3. La Muga
4. Rec Sirvent
5. El Fluvià
6. Rieres del Montgrí - Empúries
7. El Ter
8. El Daró
9. Rieres del Cap de Begur - Blanes
10. La Tordera
11. Rieres del Maresme
12. El Besòs
13. Rieres del Pla de Barcelona
14. El Llobregat
15. Rieres del Pla de Llobregat
16. Rieres del Garraf
17. El Foix
18. Rieres de Calafell - Torredembarra
19. El Gaià

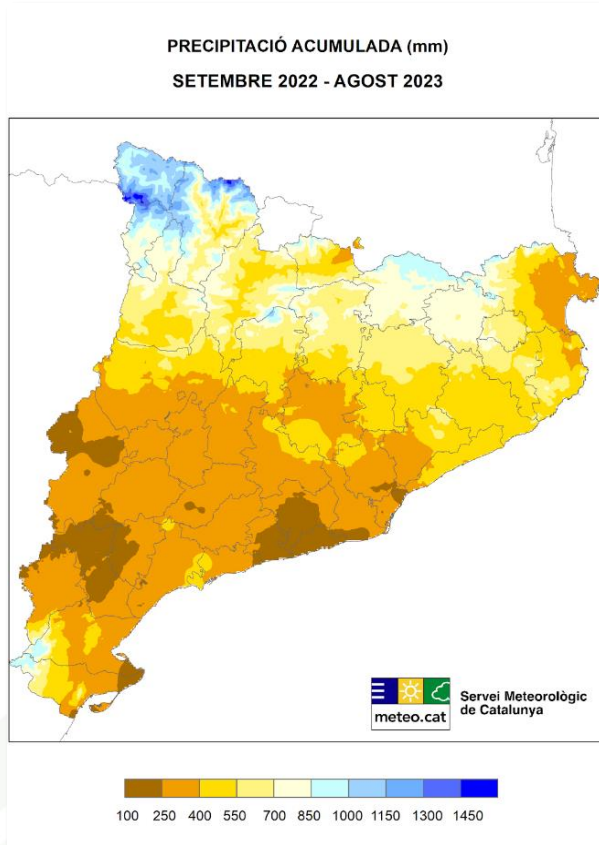
20. Rieres de la Punta de la Móra
21. El Francolí
22. Rieres del Baix Camp
23. Rieres de Riudecanyes
24. Rieres de Llaberia - Vandellòs
25. Rieres de Calafat - Golf de Sant Jordi
26. Rieres de la Serra de Montsià

Conques catalanes de l'Ebre, la Garona i el Xúquer (Intercomunitàries)

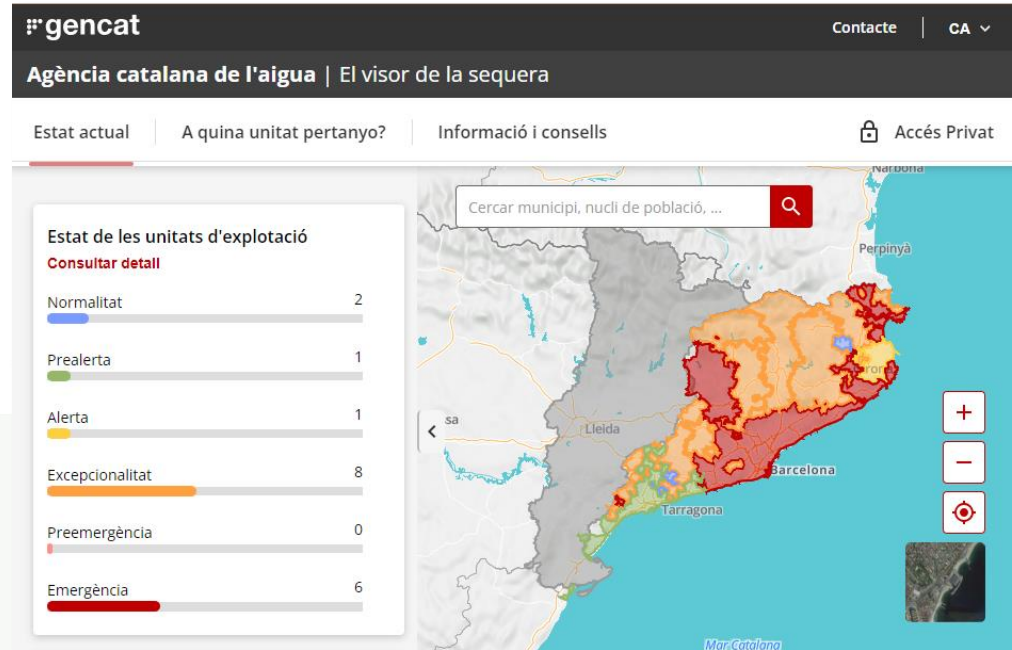
1. Arriu Garona
2. La Noguera Pallaresa
3. La Noguera Ribagorçana
4. El Segre
5. L'Ebre
6. La Sènia

Dades de l'Agència Catalana de l'Aigua de la Generalitat de Catalunya.

A on som: Disminució de la pluviometria



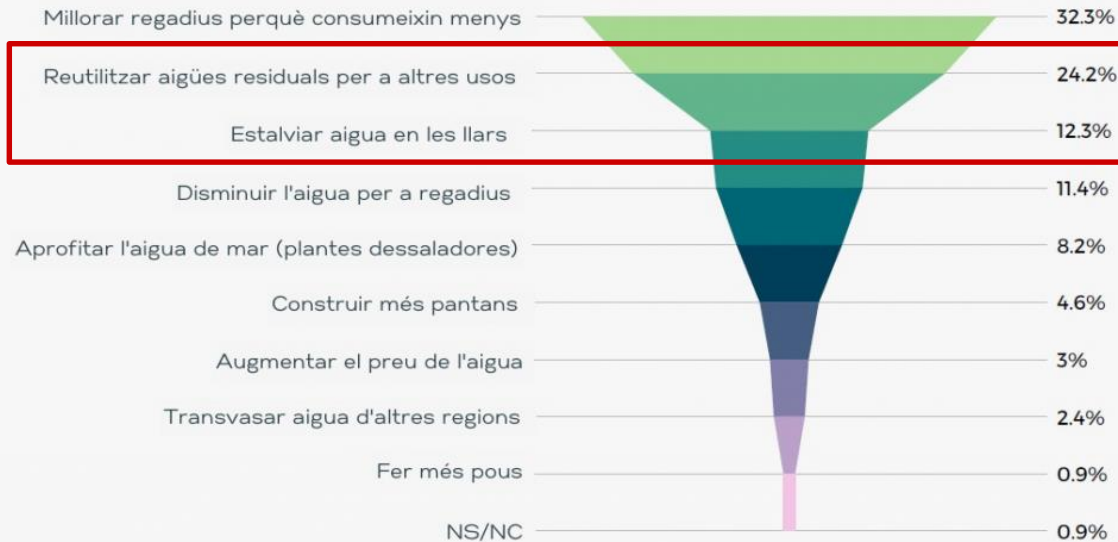
Precipitació acumulada (mm) a Catalunya.
Setembre 2022- agost 2023.



Estat actual de les unitats d'explotació a les Conques internes.
Visor de la sequera – Agència Catalana de l'Aigua

A on som: La percepció ciutadana

Del següent conjunt de mesures relacionades amb la gestió de l'aigua, quin considera vostè que seria la més adequada per a la seva conca/demarcació?



Opcions seleccionades com a primera o segona mesura més adequada (%)

Percepció ciutadana sobre les mesures de gestió de l'aigua. Adaptat de: Paneque, P., Lafuente, R., Vargas, J., & Pérez, R. (2021). Sequía, agua y cambio climático. Percepción social, opinión pública y valoración de medidas de gestión. Observatorio Ciudadano de la Sequía. <https://dx.doi.org/10.46661/rio.11700>



EXCELLENÇA
EN INVESTIGACIÓ

Notícies Àmbits Seccions La nostra gent Sabies que...? Vídeos

CANVI GLOBAL, TERRITORI

La sequera i l'escassetat d'aigua, subjectes a debat públic

octubre 7, 2022



Efectes de la sequera i la falta d'aigua. Albolots, Granada. Fort Pilar Flores.

La ciència de l'aigua no és només ecologia i hidrologia. La ciència de l'aigua també inclou geografia, sociologia i filosofia. Aquesta és una premissa xocant per a moltes persones, però no hauria de ser-ho tant si considerem tots els problemes socials que implica la falta d'aigua i com, al mateix temps, els nostres hàbits –no sols a casa, sinó també des de l'agricultura i la indústria– impacten sobre aquest recurs. Amb l'objectiu de conscienciar sobre aquesta connexió entre l'ocurrència de sequeres, l'ús de l'aigua i la societat es va posar en marxa l'Observatori Ciutadà de la Sequera, en el qual el CREAM participa des de la seva creació en 2020. Aquest projecte, d'aprenentatge bidireccional, persegueix informar la ciutadania sobre un risc tan complex com el de la sequera i sobre les causes que expliquen la nostra vulnerabilitat davant aquests esdeveniments, així com a conèixer què percepció social tenim sobre l'escassetat d'aigua i quines preferències sobre les diferents mesures de gestió d'aquest recurs. "Atendre el component social del risc de sequera requereix la inclusió de la ciutadania, tant en la recerca científica com en l'elaboració de polítiques i plans", defensa Pilar Paneque, responsable de l'Observatori i catedràtica de Geografia Humana de la Universitat Pablo de Olavide en el mitjà The Conversation.

Informe tècnic acreditant la reducció del consum d'aigua

Cal aportar en els projectes que percebi un **ajut igual o inferior a 50.000 €**, o si l'actuació s'executa en establiments turístics **amb 30 o menys places hoteleres**, o si voluntàriament han presentat una auditoria hídrica.

És un informe signat pel tècnic responsable del projecte que acredita la reducció del consum d'aigua estimant els consums d'aigua en l'estat actual de l'establiment i la previsió després de fer-ne les actuacions, amb una descripció de les mateixes.

L'informe tècnic haurà d'incloure:

- Descripció de l'estat actual de l'establiment en relació a la xarxa hidràulica: inventari general dels punts de consum d'aigua, fonts d'entrada d'aigua (xarxa aigua potable, fonts pròpies...), descripció de l'estat de la xarxa, etc.
- Detall del volum anual d'aigua consumida en els tres últims anys.
- Recull de les evidències que justifiquin els valors pel càlcul dels indicadors (factures del consum d'aigua, registre de les pernoctacions i % ocupació de l'establiment en els tres últims anys).
- Càlcul dels indicadors que es presenten a la memòria justificativa.
- Descripció de les actuacions elegibles o mesures de millora de l'establiment per la reducció del consum d'aigua.
- Previsió d'estalvi del volum anual d'entrada d'aigua de xarxa de l'establiment (m³/any) després de fer les actuacions.
- Previsió de reducció del consum anual d'aigua de l'establiment (%) després de fer les actuacions.

Auditoria hídrica

Cal en el cas de **projectes de més de 50.000 € o els establiments de més de 30 places**. I també en aquells projectes amb un ajut inferior però que vulguin presentar una **auditoria hídrica**.

L'ha d'elaborar un professionals del sector amb el contingut següent:

- Anàlisi i diagnosi de l'establiment i indicarà possibles solucions i propostes per reduir el consum d'aigua de l'establiment.
- Informació que s'especifica per a l'informe tècnic.

Es pot prendre de referència el macro-objectiu 3 "Ús eficient dels recursos hídrics" del marc comú Level (s) de la UE. Aquesta metodologia estableix indicadors bàsics i una terminologia comuna per abordar la sostenibilitat dels edificis a diferents nivells: en el disseny conceptual, el disseny constructiu, l'ús actual i el seu valor a futur. Cal mirar les instruccions pels nivells 2 i 3 dins el *Manual d'usuari de l'Indicador 3.1: Consum d'aigua en la fase d'ús* donen pautes per estimar (nivell 2) o mesurar (nivell 3) el consum d'aigua per ocupant d'un edifici en funció dels dispositius, electrodomèstics i zones irrigades dins el seu abast.

O bé les directrius de la norma UNE-EN ISO 14046 *Gestión ambiental. Huella de agua. Principios, requisitos y directrices* o les de la metodologia de la Water Footprint Network, establerta a *The Water Footprint Assessment Manual*.

<https://susproc.jrc.ec.europa.eu/product-bureau//product-groups/412/documents>

http://susproc.jrc.ec.europa.eu/product-bureau/sites/default/files/2021-01/UM3_Indicator_3.1_v1.1_31pp.pdf

Obligacions

- Si la subvenció consisteix en un percentatge del cost de l'activitat, **s'ha d'acreditar el cost total**, i s'ha de justificar la totalitat de la despesa realitzada.
- Notificar qualsevol canvi.
- **Comunicar altres subvencions** sol·licitades o concedides.
- Disposar dels llibres comptables, registres i altres documents.
- Publicitar el finançament mitjançant logotips en llocs visibles .
- Si l'import subvencionable és superior a 15.000 € per a serveis i subministraments i 40.000 € per a obres cal **sol·licitar com a mínim 3 pressupostos** a diferents proveïdors. S'elegirà segons criteris d'eficiència i economia.

Requisits dels projectes

- **Acreditat la reducció del consum d'aigua** respecte de la **situació de partida** com a conseqüència de les actuacions executades.
- Compliment del principi de no causar un perjudici significatiu als **6 objectius mediambientals (DNSH)** d'acord amb l'article 17 de Reglament (UE) 2020/852.
- Les actuacions han de **complir amb la normativa vigent** que els sigui aplicable i també disposar de les **preceptives llicències i autoritzacions administratives** de les instal·lacions i els seus elements tècnics en cas que aquestes ho requereixin.

Resolució i pagament

- El termini màxim per fer la resolució serà de **6 mesos** a comptar del **primer dia d'inici** del període de presentació de sol·licituds.

Previsió:

- **El 50% de l'import de l'ajut s'abonarà en concepte de bestreta amb la notificació de la resolució de concessió.**
- L'altre **50% de l'import** s'abonarà un cop comprovada l'**execució** i s'hagi presentat la **justificació del 100% del pressupost presentat**

Justificació

- Termini: **3 mesos** des de la finalització del termini màxim concedit per a l'execució de les actuacions.
- Presentació de l'execució del **100% del projecte elegible**. No només de les despeses subvencionades.
- Modalitat de compte justificatiu amb un informe d'auditoria.
- Si l'import és menor de **50.000 €** es pot optar per compte justificatiu amb aportació de justificants de despesa.
- Aportar la **documentació**: memòria explicativa, certificats acreditatius, descripció dels sistemes instal·lats, pla de manteniment de les instal·lacions de les xarxes d'aigua i memòria econòmica.



Generalitat de Catalunya
Departament d'Empresa i Treball
Direcció General de Turisme

Per consultes: serveiplanificacioturistica.empresa@gencat.cat

Ordre de bases: [EMT/39/2024](#)

Tràmit d'inscripció prèvia: [Fitxa de tràmit](#)

Enllaç a referències de l'ACA: [Repositori de tecnologies d'estalvi](#)
[Guia mecanismes estalviadors](#)