

FONTADA A LA FONT D'EN FARGUES

Arquitectes d'Horta-Guinardó

El Grup d'Arquitectes d'Horta-Guinardó ens trobem cada segon dimecres de mes per compartir i debatre els reptes dels nostres barris. La Festa d'Arquitectura d'aquest any 2020 vam considerar que volíem dedicar-la a la tradició de les fonts d'aigua que tant han marcat el nostre barri, amb la Font d'en Fargas com a protagonista. Aquest patrimoni més intangible també té molt de valor per comprendre la història de la nostra ciutat.

Què és una fontada?

Des d'època romana, Horta ha estat un lloc adient per al conreu gràcies a la riquesa de la terra i l'abundància d'aigua, que va fer proliferar la presència de vil·les romanes primer, i masos i masies després. En tota aquesta àrea hi havia molts torrents que anaven a desembocar a la Riera d'Horta, la qual conduïa les aigües fins al mar. Tota aquesta riquesa aquífera nodria pous, safareigs, mines i fonts, com testimonia una de les més conegudes, La Font d'en Fargues.

Entre el final del segle XIX i el començament del XX, els aplecs i fontades eren molt populars. La gent anava a berenar o a beure aigua a les fonts, i alhora feien vida social i passaven els dies de festa amb amics i família. Les fontades i la recerca d'aires purs van atraure els primers habitants al territori que després seria el nostre barri. Al final del segle XIX, Pere Fargas va decidir explotar l'aigua de la font a la seva propietat del puig Màger. Es va canalitzar l'aigua i el 1900 es va construir una petita cova i un recinte per fer-hi berenades.



Mapa del Territori al 1861, Fotografia del Passeig de la Font d'en Fargues a l'alçada del Passeig Maragall any 1933, Fotografia fontada any 1962
Autoria desconeguda

D'on venia l'aigua que bevia la població de Barcelona?

El **Rec Comtal** era una canalització d'origen romà que alimentava la ciutat de Barcino amb aigua de les fonts de Montcada. La major part del recorregut de la canalització era sota terra i, a prop de la ciutat, s'elevava amb les arcades de l'aqüeducte romà. A la ciutat romana, l'aigua canalitzada era essencialment pública, per a fonts i termes. El declivi del imperi romà comportà, en la majoria de les ciutats, el deteriorament de les grans infraestructures i la multiplicació dels pous, que es convertiren en el proveïment d'aigua bàsic.

A partir de l'any 1000, les infraestructures de la baixa edat mitjana formen les bases del sistema tradicional de proveïment d'aigua que els creixements dels segles XVIII i XIX intensificaren. El Rec Comtal va ser la principal font d'aigua de la ciutat fins que, al segle XIV, el Consell de Cent va decidir portar aigua de millor qualitat per alimentar les fonts públiques. Primer es van reconduir algunes fonts d'aigua de Montjuïc i, a partir del 1347, es va extreure aigua de Collserola, concretament de Sant Gervasi, la qual, circulant a tra-



Mapa l'aigua canalitzada. Fons: Atles de l'aigua d'Horta-Guinardó. Cartografia Publicacions El Pou

vés d'una llarga canalització, anava a parar a set fonts públiques de la ciutat. L'any 1703 es va construir una derivació del Rec Comtal des dels molins del Clot fins a l'entrada de la Rambla. Any rere any, la necessitat d'aigua va augmentant amb el creixement de la ciutat, i l'any 1778, es construeix una mina a Montcada per captar aigües subterrànies del Besòs que alimentessin el Rec Comtal.

La urbanització de l'Eixample a la segona meitat del segle XIX va precipitar una revolució tecnològica de l'aigua que permeté un augment considerable del seu volum, qualitat i pressió garantint la universalització progressiva de l'accés a l'aigua en l'àmbit privat al llarg de la primera meitat del segle XX. Avui, la reflexió entorn de l'aigua rau en els límits de creixement i consum.

Consulta la informació sobre l'exposició "[La revolució de l'aigua a Barcelona](#)" del Museu d'Història de Barcelona

Més de 60 fonts a Horta-Guinardó!

Al territori del nostre districte van arribar a existir-hi més de 60 fonts. A mitjans del segle XIX va ressorgir l'interès per les propietats de les aigües minerals. I a finals del segle XIX l'aigua mineral va començar a ser consumida com a aigua de taula envasada no per curar malalties, sinó per prevenir-ne. Això va conduir a un augment i generalització del seu consum. Al primer terç del segle XX era notable l'explotació comercial de les aigües.

A continuació es llisten les principals fonts d'Horta-Guinardó amb propietats minerals de les seves aigües, algunes de les quals actualment desaparegudes:

- **Font d'en Falcó.**

Amb propietats radioactives (Desapareguda)

- **Font d'en Montalt.**

Aigua exempta de bacteries, poca mineralització y gran potabilitat (Desapareguda)

- **Font de la Finca Santsalvador Aigua Radial.**

Amb gran quantitat de radi. (Existent)

- **Font de Can Muntaner de Dalt.**

Aigua rica en magnesi. (Desapareguda)

- **Font d'en Xicot.**

Amb alta concentració de minerals de ferro. (Desapareguda)

- **Font d'en Fargues.**

D'escassa mineralització amb qualitats digestives i sorprenent virtut per curar l'artrisme. Conté bicarbonat càlcic, sals de magnesi i liti, digestiva a l'una de diürètica. (Existent)



Fonts. Fons: Atlas de l'aigua d'Horta-Guinardó. Cartografia Publicacions El Pou.

Prop de moltes restes de fonts s'hi troben parts d'estructures d'aqüeductes, mines, pous i safarejos. Les rentadores no existien fins fa 50 anys, de manera que rentar la roba requeria molta feina i sobre tot, proximitat fàcil d'aigua. En aquest sentit eren moltes les dones d'Horta que venien cada dia a buscar la roba de les famílies de la resta de barris de Barcelona i la rentaven als Safarejos comunitaris que ressegueixen molts camins de l'aigua. Aquests espais aplegaven moltes dones i es convertien en punts estratègics de cohesió i d'acció feminista.

Saps quina font tenia l'aigua més bona?

Com s'ha vist abans, l'aigua de les diferents fonts tenia unes propietats específiques. Al voltant de l'any 1929 es comercialitza l'aigua de la Font d'en Falcó amb el nom de Vall-Par.

L'aigua de la Font de Montalt tenia gran semblança amb l'aigua mineral Evian, famosa al món.



Extret del Llibre Font d'en Fargas (Paulina Almerich - Carlota Giménez - Teresa Morros). Autoria desconeguda

L'aigua d'Horta-Guinardó va ser, per excel·lència, la de la Font d'en Fargas. Aquesta aigua, que tenia propietats oligometal·liques i lítiques, va atorgar un gran prestigi reconegut el 1905, quan la Font va ser declarada d'ús públic. La seva comercialització, la més duradora de totes les fonts del barri, es realitzava en garrafes que es transportaven en carro de cavalls fins a Barcelona. Allí es venien al carrer Roger de Llúria, entre els carrers de Diputació i Consell de Cent.

Coneixes el quiosc modernista de la Font d'en Fargas?

L'any 1900, Montserrat de Casanovas i Pere Fargas van decidir construir una petita cova a la font que tenien a les seves terres del turó de la Rovira. A tocar de la font també s'hi va construir un berenador amb un quiosc modernista, obra de l'arquitecte Roc Cot i Cot, on es despatxava l'aigua de la font, amb propietats medicinals, així com porrons de vi, cafè i licors com el tradicional anís amb aigua. En un angle hi havia un renge de fogons per cuinar, on també hi venien feixos de llenya. La gent hi llogava cassoles i graelles i s'hi feien grans tiberis.

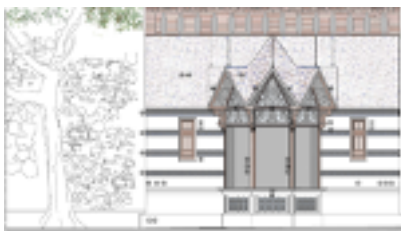
“Era bonic veure el passeig els dies de festa o a l'estiu amb les colles de famílies carregades per passar el dia a la font. També, en una altra banda de l'esplanada, i havia un orgue de maneta”.

A mitjans dels anys setanta s'hi va construir un restaurant que va malmetre l'encant del lloc i gran part del quiosc modernista. Actualment està a l'espera de la remodelació i dignificació de tot aquell espai, amb la font, ara per ara, amagada.



Grup Barcelona Històrica. Autoria desconeguda

Recuperem l'entorn de la Font d'en Fargas!



Arquitectura Genís Planelles

Quan es va dur a terme el conjunt de la Font d'en Fargas, a principis del segle XX, era un entorn fantàstic. Es va aprofitar l'aigua que brollava per construir-hi una gruta que semblava una cova de veritat i, al costat, s'hi va fer una petita planta embotelladora per envasar i vendre aquesta aigua, que era d'una gran qualitat. El conjunt es completava amb una guingueta o quiosc d'estil modernista, que tenia una zona de taules inclosa, perfecta per anar-hi a berenar. Els anys van anar transformant el lloc i, sobretot en els últims temps, s'ha degradat molt.

L'equip Arquitectura Genís Planelles està redactant el projecte per restaurar el conjunt perquè torni a funcionar com a zona d'esbarjo. Es vol recuperar el quiosc, amb tots els seus detalls, inclòs el trencadís de la coberta! Es retirarà la tanca de la font, i malgrat que l'aigua ja no és potable, es deixarà tornar a brollar. Es restaurarà la gruta perquè sigui segura i a la zona de la planta embotelladora s'hi posaran uns lavabos. Seran molt especials! perquè es mantindrà la volta que hi havia i s'hi podran veure les piques d'aigua antigues, on s'envasava l'aigua.



PROPOSTA D'ACTIVITAT

Els jocs de l'aigua, Horta-Guinardó GOTA A GOTA?

Durant aquest curs acadèmic, els estudiants d'Arquitectura de Cooperació 2 de la Universitat Internacional de Catalunya han dissenyat un joc per descobrir un dels secrets històrics més importants que amaga aquest districte: HORTA-GUINARDÓ GOTA A GOTA.

Pas a pas, es pot passar pels 14 recorreguts proposats per la historiadora Carlota Giménez en el seu llibre "Rutes de l'aigua als barris d'Horta-Guinardó", redescobrint petits racons de la vida social del barri durant segles. Darrera de cada ruta, s'hi amaguen 5 fites de la història del nostre districte que s'han de descobrir. També s'han de reconèixer els centres docents i associacions de veïns que tenim a prop.

HORTA-GUINARDÓ GOTA A GOTA és un **joc online!**

Entra a veure **el tauler** i escull la teva ruta!
A veure qui encerta més preguntes!

#FemArquitectura

Podem jugar a jocs d'aigua a casa?

La Festa d'Arquitectura d'Horta-Guinardó d'aquest any la farem online. Però quan s'acabi el confinament i puguem tornar a trobar-nos, es farà una festa presencial on es podran compartir aquests jocs. Anima't a participar-hi! Així que ja pots començar a entrenar-te per al dia que ens retrobem a la Font d'en Fargues. Troba tots els jocs **aquí!**

I no t'oblidis enviar-nos una imatge si t'ho has passat bé.

➔ **ENVIA AQUÍ LA TEVA FOTO!**

#FemArquitectura

Entitats convocants:

